



Умная розетка Livi Socket Инструкция

ОПИСАНИЕ

Розетка радиоканальная Livi Socket (далее – устройство) предназначена для дистанционного включения и выключения электроприборов мощностью до 3,5 кВт.

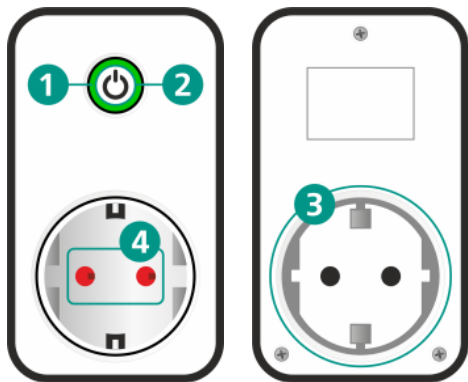
Устройство производит измерения мгновенного напряжения в сети переменного тока, потребляемую мощность подключенной нагрузки и передает значения для дальнейшей обработки на приёмно-контрольную панель (ПКП) по радиоканалу.

На корпусе устройства расположены индикатор (1) и функциональная кнопка (2), которые позволяют визуально определить режим работы устройства и включить или отключить электроприбор без использования мобильного приложения.

Устройство выполнено в белом пластиковом корпусе, имеет с одной стороны вилку с заземлением (3), подключаемую в обычную бытовую розетку, а с другой стороны розетку с заземлением и защитой от детей (4).

Внимание! Данная инструкция содержит базовую информацию об устройстве, его установке и эксплуатации. Для получения более подробной информации настоятельно рекомендуем обратиться к руководствам по эксплуатации программы «Конфигуратор Професионал» и контроллера, к которому подключается устройство. Руководства доступны для скачивания на официальном сайте изготовителя (<http://nppstels.ru/support/>).

ВНЕШНИЙ ВИД



1. Светодиодный индикатор
2. Функциональная кнопка
3. Вилка с заземлением
4. Защитные шторки, закрывающие гнезда розетки (защита от детей)

МЕРЫ ПРЕДОСТОРОЖНОСТИ

Внимание! Категорически **запрещается** разбирать устройство.

При эксплуатации устройства придерживайтесь общих правил электробезопасности при использовании электроприборов, а также требований нормативно-правовых актов по электробезопасности.

СВЯЗЫВАНИЕ УСТРОЙСТВА С ПКП

Если устройство транспортировалось при температуре ниже комнатной, то перед подключением его следует выдержать в помещении в распакованном виде не менее 4 часов.

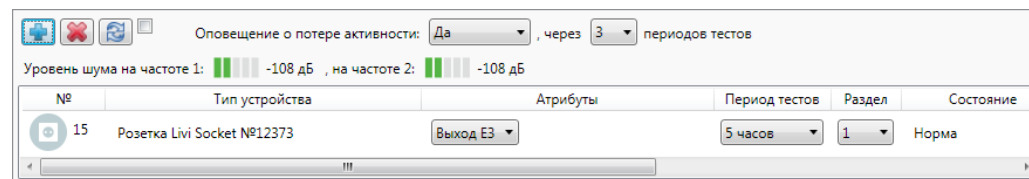
1. Вставьте устройство в электрическую розетку. Устройство известит о готовности к связыванию миганием индикатора (синим цветом в течение 60 секунд).
2. Свяжите устройство с ПКП в программе «Конфигуратор Професионал» на вкладке «Датчики». После успешного добавления устройства индикатор мигнет 5 раз зеленым цветом.

Внимание! Устройство находится в режиме связывания 60 секунд. Если Вы не успели подключить его к ПКП за этот период, то извлеките устройство из электрической розетки и через 30 секунд вставьте его обратно. Устройство снова перейдет в режим связывания.

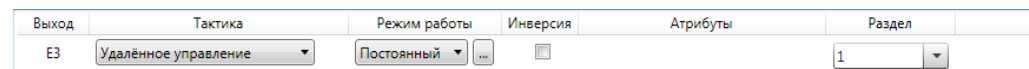
НАСТРОЙКА РАБОТЫ УСТРОЙСТВА

Настройка работы производится в программе «Конфигуратор Професионал» на вкладке «Датчики»:

1. Назначьте раздел для устройства, в который будут поступать сервисные события, сформированные устройством.



2. При необходимости, измените параметр «Период тестов» – периодичность, с которой устройство будет отправлять на ПКП тестовые пакеты данных (по умолчанию установлена оптимальная периодичность – 5 часов).
3. Назначьте выход управления устройством (выберите любой **свободный** выход из выпадающего списка).
4. Перейдите на вкладку «Выходы управления» и настройте выход, который был назначен для устройства.



5. Заполните следующие параметры для выбранного выхода управления:
 - **Тактика:** Удаленное управление.
 - **Режим работы:** Постоянный.
 - **Инверсия:** флажок не установлен.
 - **Раздел:** выберите раздел, назначенный для устройства на вкладке «Датчики».
6. Запишите конфигурацию для сохранения настроек (F2).
Подробнее о настройке выходов управления см. в Руководстве пользователя программы «Конфигуратор Професионал».

ВЫБОР МЕСТА ДЛЯ МОНТАЖА

Устройство устанавливается в бытовые электрические розетки с заземлением (стандарта СЕЕ 7/4).

Устройство **запрещено** устанавливать:

- на улице;
- в местах с повышенным уровнем температуры или влажности;
- в металлических монтажных коробках и электрощитах.

ОЦЕНКА КАЧЕСТВА СВЯЗИ

Выполните проверку качества связи устройства с ПКП в предполагаемом месте установки. Оценить качество связи можно 2 способами:

1. В программе «Конфигуратор Профессионал» на вкладках «Датчики» и «Монитор».
2. С помощью индикации на устройстве. Для этого дважды нажмите на функциональную кнопку (2) и посмотрите на индикатор (1). Соответствие уровня связи и индикации представлено в таблице.

Отличная связь	Индикатор мигает 3 раза зеленым цветом
Хорошая связь	Индикатор мигает 2 раза зеленым цветом
Удовлетворительная связь	Индикатор мигает 1 раз зеленым цветом
Нет связи	Индикатор мигает 4 раза красным цветом

Если устройство окажется вне зоны действия радиоканала на длительное время, то оно выполнит 20 попыток связаться с ПКП, после чего перейдет в режим сна для экономии электроэнергии. Для вывода устройства из режима сна верните его в зону действия радиоканала или извлеките устройство из электрической розетки и через 30 секунд вставьте его обратно.

После активации устройство выполнит 10 попыток связаться с ПКП, а затем перейдет в режим связывания на 60 секунд. Если все попытки связаться с ПКП окажутся неуспешными, то устройство вернется в режим сна.

ПРОВЕРКА РАБОСПОСОБНОСТИ

Для проверки работоспособности устройства подайте команду на включение электроприбора с помощью переключателя на вкладке «Датчики» в программе «Конфигуратор Профессионал». Затем подайте команду на отключение электроприбора.

Отследите выполнение действий устройством и появление светодиодной индикации.

Если устройство работает некорректно, то не используйте его и свяжитесь со службой технической поддержки.

УДАЛЕНИЕ УСТРОЙСТВА

Отвязать устройство от ПКП можно 2 способами:

1. В программе «Конфигуратор Профессионал» на вкладке «Датчики».
2. С помощью кнопки на устройстве. Для этого извлеките устройство из электрической розетки и подождите 30 секунд. Вставьте устройство обратно в электрическую розетку и выполняйте быстрые нажатия на кнопку (2), пока индикатор (1) не начнет мигать синим цветом раз в секунду.

ТЕХНИЧЕСКОЕ ОБСЛУЖИВАНИЕ

Техническое обслуживание устройства заключается в своевременной очистке корпуса от загрязнений.

Внимание! Не протирайте устройство веществами, содержащими спирт, ацетон, бензин и другие активные растворители.

ТЕХНИЧЕСКИЕ ХАРАКТЕРИСТИКИ

Рабочая частота	868,7 – 869,2 МГц
Радиус действия радиоканала (прямая видимость)	Не менее 1000 м
Мощность радиоканала	25 мВт

Максимальная коммутируемая мощность	до 3500 Вт
Резистивная нагрузка ($\cos\phi=1$)	до 16 А
Индуктивная емкостная нагрузка ($\cos\phi=0,4$)	до 2,6 А
Питание	от 90 до 250 В (50 - 60 Гц)
Потребляемая мощность	0,8 Вт
Стандарт розетки	EU VDE
Материал корпуса	ABS – пластик
Защита от резкого перепада напряжения	Есть
Контроль параметров энергопотребления	Есть: потребляемая мощность, напряжение в сети
Совместимые устройства (через STEMAX UN Livi)	STEMAX SX410 / STEMAX SX810 / STEMAX SX820
Совместимые устройства (через STEMAX RZE Livi)	STEMAX MX810 / STEMAX MX810
Диапазон рабочих температур	-20°C ...+55°C
Габаритные размеры	108 x 58 x 70 мм

КОМПЛЕКТАЦИЯ

Умная розетка Livi Socket	1
Паспорт изделия	1
Упаковка	1

СВЕТОДИОДНАЯ ИНДИКАЦИЯ

Электропитание 220 В включено	Индикатор горит зеленым цветом
Электропитание 220 В отключено	Индикатор не горит
Режим связывания устройства	Индикатор мигает синим цветом в течение 1 минуты
Подтверждение привязки устройства	Индикатор мигает зеленым цветом 5 раз

ГАРАНТИЯ ИЗГОТОВИТЕЛЯ

Изготовитель ООО «НПП «Стелс» гарантирует соответствие устройства техническим условиям АГНС.421453.001 ТУ при соблюдении потребителем условий транспортирования, хранения, монтажа и эксплуатации.

Гарантийный срок составляет 5 лет с даты изготовления.

Гарантия не вступает в силу в следующих случаях:

1. Несоблюдение условий эксплуатации;
2. Механическое повреждение устройства;
3. Ремонт устройства другим лицом, кроме Изготовителя.



Декларация о соответствии Техническому регламенту Таможенного союза ТР ТС 004/2011.



Декларация о соответствии Техническому регламенту Таможенного союза ТР ТС 020/2011.